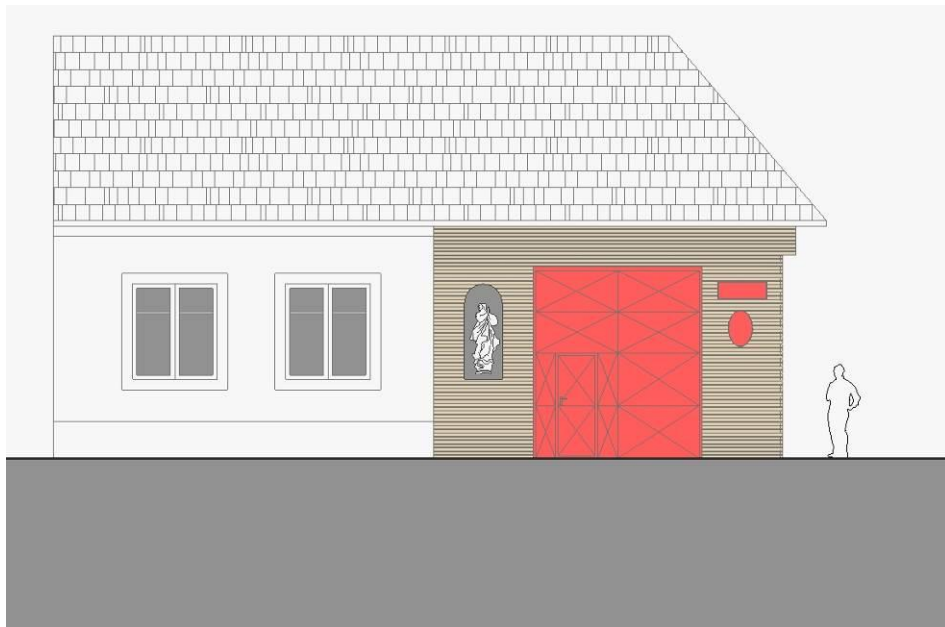


A. Průvodní zpráva

VALCHOV



Název stavby:	ÚPRAVY VEŘEJNÉHO PROSTRANSTVÍ KOLEM OBJEKTU č.p.52 V OBCI VALCHOV
Místo stavby:	Valchov, k.ú. Valchov
Parcelní čísla:	300, 301, 302, 303, 362
Stavebník:	Obec Valchov, Valchov 97, 680 01 zastoupená starostkou obce Ing. Jindrou Brožovou
Stupeň:	Projektová dokumentace
Generální projektant:	KT architekti, Kroftova 35, 616 00 Brno
Zodpovědný projektant:	Ing. arch. Pavel Klein, Kroftova 35, Brno, 616 00 IČO: 72385120, ČKA 03647
Datum zpracování:	březen 2012

Projektová dokumentace je zpracována dle přílohy č.1 k vyhlášce č.499/2006Sb.

a) Identifikační údaje stavby

Název stavby:	ÚPRAVY VEŘEJNÉHO PROSTRANSTVÍ KOLEM OBJEKTU č.p.52 V OBCI VALCHOV
Místo stavby:	Valchov, k.ú. Valchov
Parcelní čísla:	300, 301, 302, 303, 362
Stavebník:	Obec Valchov, Valchov 97, 680 01 zastoupená starostkou obce Ing. Jindrou Brožovou
Stupeň:	Projektová dokumentace
Generální projektant:	KT architekti, Kroftova 35, 616 00 Brno
Zodpovědný projektant:	Ing. arch. Pavel Klein, Kroftova 35, Brno, 616 00 IČO: 72385120, ČKA 03647, mob.: +420 605 944 569
Spolupráce, koordinace:	Ing. arch. Jan Tesař, Ing. Martin Němec Dominika Petruš

1. Údaje o dosavadním využití a zastavěnosti území, o stavebním pozemku, a majetkoprávních vztazích

a. Charakteristika staveniště, stávající využití území

Obec Valchov se nachází v okrese Blansko, 3km východně od Boskovic. Město Boskovice je pro obec obcí s rozšířenou působností a stavebním úřadem.

Řešené území leží v centru obce v zastavěném území a je vymezeno ze severu stávající silnicí II/150 Votice – Havl. Brod – Sebranice – Prostějov – Val. Meziříčí, z jihozápadu stávajícími zahradami a z jihovýchodu stávající zástavbou rodinných domů.

Plocha má výměru cca 3300m². Projektová dokumentace je vypracována nad digitálními katastrálními mapami 1:2.000 a vytištěna v měřítku 1:500, detail v měřítku 1:250, 1:100.

Seznam jednotlivých úprav:

- SO 01. Obnova kříže a navazujících ploch
- SO 02. Oprava vjezdu do hasičské zbrojnice
- SO 03. Revitalizace fasády hasičské zbrojnice
- SO 04. Úprava prostoru pro pořádání společenských akcí
- SO 05. Návrh parku na p.č.303
- SO 06. Návrh lezecké stěny za hasičskou zbrojnicí
- SO 07. Návrh zpevněných ploch



Přehled jednotlivých úprav (červená barva).

STÁVAJÍCÍ VYUŽITÍ ÚZEMÍ

SO 01 Obnova kříže a navazujících ploch – stávající drobná sakrální architektura – kříž je umístěn v zeleni před bývalou školou. Kříž je natřen žlutou barvou, J.Kristus šedou barvou. Kříž je pískovcový. Kolem kříže je vytvořen prostor z betonovou dlažbou šedé barvy, která je ohraničená betonovým obrubníkem. Kříž je umístěn mezi dvěma vzrostlými stromy (lípy).



Stávající stav (pohled směrem od silnice II/150)

SO 02 Oprava vjezdu do hasičské zbrojnice – asfaltový vjezd do hasičské zbrojnice je vymezen betonovými obrubami. Vjezd je v několika místech propadlý, zborcený.



Stávající stav. (pohled z místní komunikace)

SO 03. Revitalizace fasády hasičské zbrojnice a Umístění sochy sv. Floriána – Jedná se o záměr, nalézt vhodné místo pro umístění dřevěné sochy sv. Floriána

SO 04. Úprava prostoru pro pořádání společenských akcí – stávající areál z nedávné doby. Na levé straně za chodníkem jsou zasázeny stromy (jabloně). Za stávajícím altánkem se nachází nevyhovující dětské hřiště.



Stávající stav

SO 05. Návrh parku na p.č.303 – Vedle bývalé školy se nachází oplocený obecní pozemek. Na pozemku se nachází několik keřů a v zadní části strom.



Stávající stav

SO 06. Návrh lezecké stěny za hasičskou zbrojnicí – Plocha vymezená stávající budovou a obrubníkem pojízdného chodníku. Kolem budovy je stávající odvodňovací příkop. Plocha je zatravněna.



Stávající stav

SO 07. Návrh zpevněných ploch. Plocha je vysypaná částečně štěrkem bez řádného vymezení obrubou. Jedná se o rozježděnou plochu.



Stávající stav

b. Pozemky dotčené stavbou

Pozemky na nichž budou realizovány úpravy veřejného prostranství jsou ve vlastnictví obce Valchov: 300, 301, 302, 303, 362

Parc. č.	Výměra m ²	kat.úž	obec	Druh pozemku	Vlastník	Stavební úprava
300	1734	Valchov 776602	Valchov	ostatní plocha	Obec Valchov, Valchov,68001	SO 01 SO 02 SO 03 SO 05 SO 07
301	875	Valchov 776602	Valchov	Zastavěná plocha a nádvoří	Obec Valchov, Valchov,68001	SO 03 SO 06
302	746	Valchov 776602	Valchov	zahrada	Obec Valchov, Valchov,68001	SO 04
303	179	Valchov 776602	Valchov	zahrada	Obec Valchov, Valchov,68001	SO 05
362	897	Valchov 776602	Valchov	Ostatní plocha	Obec Valchov, Valchov,68001	SO 01 SO 04

c. Památková ochrana

Řešené území se nenachází v blízkosti kulturní památky, ani v památkové rezervaci nebo v památkové zóně.

d. Zátopové území

Pro VVT Valchovka – ř.km 0,000 – 3,663 bylo stanoveno záplavové území rozhodnutí KÚ Jihomoravského kraje ze dne 20.2.2006, č.j. 22333/2006 – výskyt povodně s periodicitou jednou za 100let. Řešený pozemek **leží mimo záplavové území** Valchovky.

e. Ochranná pásma

Ochranné pásmo stávajících inženýrských sítí

Přes řešené území probíhá několik inženýrských sítí, které mají stanovena ochranná pásma zákonnými předpisy. **Ochranná pásma budou při realizaci respektována.** Požadované odstupy jednotlivých inženýrských sítí budou dodrženy dle ČSN 736005 Prostorové uspořádání sítí technického vybavení a to jak při jejich souběhu, tak i křížení.

f. Ochrana pozemků určených k plnění funkce lesa a zemědělského půdního fondu

Řešené území neleží na zemědělské půdě, vyjma pozemku p.č. 302, 303 (zahrada). Tyto pozemky budou využity jako veřejná zeleň park s prvky drobné architektury. Stavba se nenachází na lesních pozemcích ani v jejich ochranném pásmu.

2. Údaje o provedených průzkumech, napojení na dopravní a technickou infrastrukturu

Provedené průzkumné práce, použité podklady

Pro vypracování dokumentace byly vypracovány následující průzkumy a měření. Jejich výsledky byly zohledněny ve vypracované projektové dokumentaci stavby.

- Projektant provedl prohlídku staveniště a stavby
- Projektant provedl doměření stávajícího stavu
- Polohopisné a výškopisné zaměření (poskytl investor stavby)
- Polohopisné zaměření inženýrských sítí (poskytl investor stavby)
- podklady z ÚAP ORP Boskovice (MěÚ Boskovice, odbor územního plánování)

Inženýrsko-geologický průzkum území nebyl proveden.

POUŽITÉ PODKLADY

- Katastrální mapa
- Polohopisné a výškopisné zaměření (část řešeného území)
- Fotodokumentace a osobní průzkum
- Platné normy a předpisy

Doprava

Následující stavební objekty budou mít vliv na trasování stávajících místních komunikací:

- SO 01. Obnova kříže a navazujících ploch
- SO 02. Oprava vjezdu do hasičské zbrojnice
- SO 04. Úprava prostoru pro pořádání společenských akcí

Napojení na technickou infrastrukturu

Stavební objekty

- SO 01. Obnova kříže a navazujících ploch
- SO 02. Oprava vjezdu do hasičské zbrojnice
- SO 03. Revitalizace fasády hasičské zbrojnice

- SO 04. Úprava prostoru pro pořádání společenských akcí
 - SO 05. Návrh parku na p.č.303
 - SO 06. Návrh lezecké stěny za hasičskou zbrojnicí
 - SO 07. Návrh zpevněných ploch
- nevyžadují napojení na technickou infrastrukturu.

Přes řešený pozemek prochází tyto inženýrské sítě:

- (1) vodovod,
- (2) el. vedení NN vzdušné, zemní
- (3) jednotná kanalizace, dešťová kanalizace
- (4) plynové vedení
- (5) místní sdělovací kabel

Ochranné pásma jednotlivých inženýrských sítí budou respektována. Inženýrské sítě jsou zakresleny v koordinačním výkrese.

Dešťové vody z částečně zpevněných ploch budou vsakovány přímo do podloží. Dešťové vody vedoucí otevřeným rigolem kolem objekt č.p.52 budou u hasičské zbrojnice zaústěny do kanalizace.

3. Informace o splnění požadavků DOSS

Veškeré požadavky DOSS a ostatních účastníků řízení byly zapracovány do předkládané dokumentace, resp. budou zapracovány do dokumentace při vypracování jeho dalšího stupně (DRS), Eventuálně bude dbáno na jejich splnění během vlastní realizace stavby či budou protokolárně doloženy při kolaudaci objektu.

Všechna obdržená vyjádření dotčených orgánů přiložených k projektu jsou kladná s uvedenými podmínkami, které byly buď zapracovány do aktuální dokumentace anebo bude dbáno jejich splnění v další fázi projektu.

4. Informace o dodržení obecných požadavků na výstavbu

Dokumentace je zpracována v souladu s platnými právními předpisy, zvláště pak se zákonem č. 183/2006Sb., o územním plánování a stavebním řádu (stavební zákon) a dále se souvisejícími právními předpisy, jmenovitě:

Vyhláška č. 268/2009 Sb., o technických požadavcích na stavby

Vyhláška č. 146/2008 Sb., o rozsahu a obsahu projektové dokumentace dopravních staveb

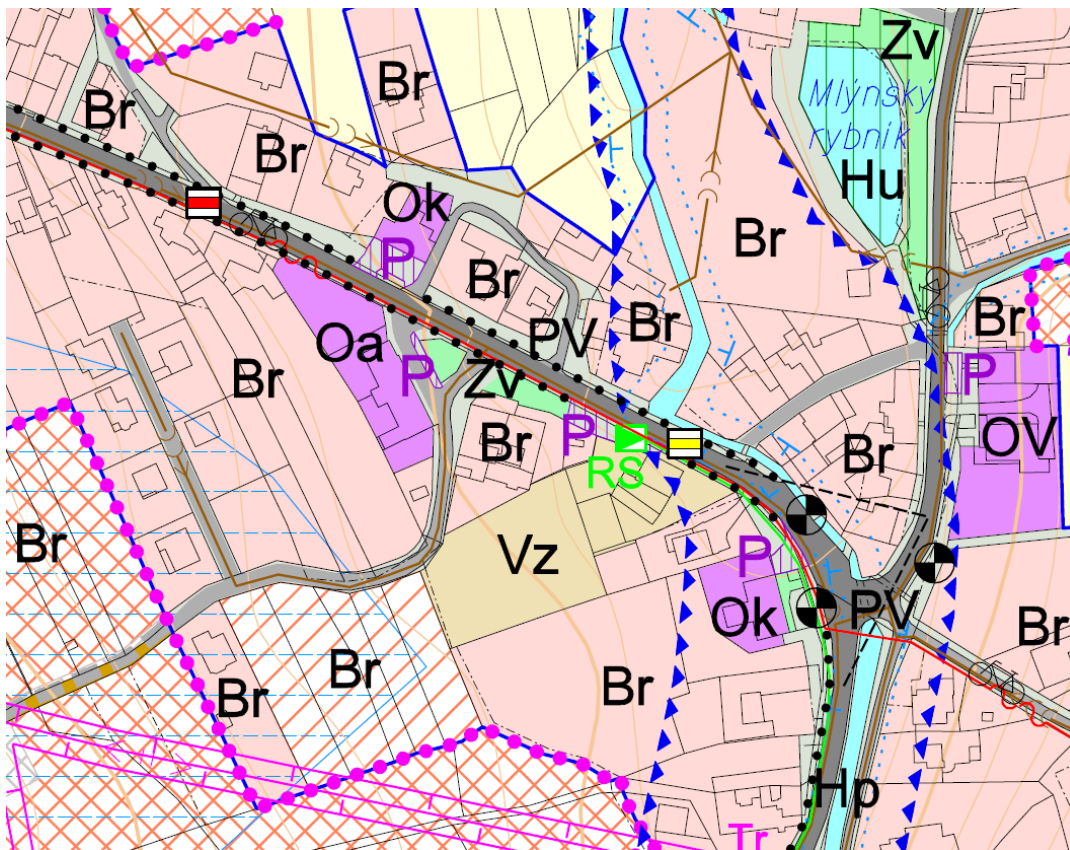
platné ČSN a to především

ČSN 736110 – Projektování místních komunikací

5. Údaje o splnění podmínek regulačního plánu, územního rozhodnutí

Obec Valchov má schválený územní plán vypracovaný v roce 2009 firmou Ateliér Projektis Brno, který byl schválen Zastupitelstvem obce Valchov

Úpravy veřejného prostranství kolem objektu č.p.52 jsou v souladu se schválenou územně plánovací dokumentací.



Výřez z koordinčního výkresu, Ateliér Projektis Brno, 2009

6. Věcné a časové vazby stavby na související a podmiňující stavby a jiná opatření v dotčeném území

Úpravy veřejného prostranství kolem objektu č.p.52 nevyžadují související ani podmiňující stavby ani jiná opatření v dotčeném území.

Stavební práce budou probíhat souběžně, avšak v logické návaznosti dle prováděcího projektu s ohledem na bezpečnost práce.

Projekt bude realizován v několika etapách dle jednotlivých stavebních objektů. Jednotlivé etapy mohou být realizovány současně.

7. Předpokládaná lhůta výstavby vč. postupu výstavby

Předpokládané zahájení stavby: 04/ 2013

Lhůta výstavby: 24 měsíců

Stavba nepředpokládá zkušební provoz.

8. Statistické údaje o orientační hodnotě stavby

Stavba bude prováděna dodavatelsky. Dodavatel bude vybrán na základě výběrového řízení investora.

Předpokládané investiční náklady stavby: viz. rozpočet stavby (samostatná příloha)

Řešené území: 3200m²

V Brně 31.3.2012

Vypracoval: Ing. arch. Pavel Klein
Ing. Martin Němec